

SOLARIXPEDIA

Instrukcja montażu: jak instalować samozaciskowe keystony Solarix

SPECYFIKACJA KEYSTONÓW SOLARIX SXKJ-xx-STP-BK-SA

- Ekranowane RJ45 8p8c **50 μ m samozaciskowe** keystony kategorii 5E, 6 i 6A
- Niezawodne keystony o doskonałych właściwościach użytkowych spełniające międzynarodowe standardy
- Certyfikacja **poziomu komponentów** przez niezależne laboratorium badawcze FORCE
- Testowany również dla **4PPoE/PoE++** (zgodnie z IEC 60152-99-002)
- Mechanizm samozaciskowy, bardzo łatwy do zainstalowania

CO BĘDZIE POTRZEBNE DO INSTALACJI

- **Obcinak** do płaszczka kabla instalacyjnego (np. z Solarix [SX-TOOL-KIT](#))
- **Szczypce tnące** (np. Solarix [HT-222](#))
- Kabel instalacyjny Solarix **kategorii 5E, 6, 6A** lub **7** (w zależności od typu keystona)
- **Keystony samozaciskowe** Solarix [SXKJ-5E-STP-BK-SA](#), [SXKJ-6-STP-BK-SA](#) lub [SXKJ-10G-STP-BK-SA](#)

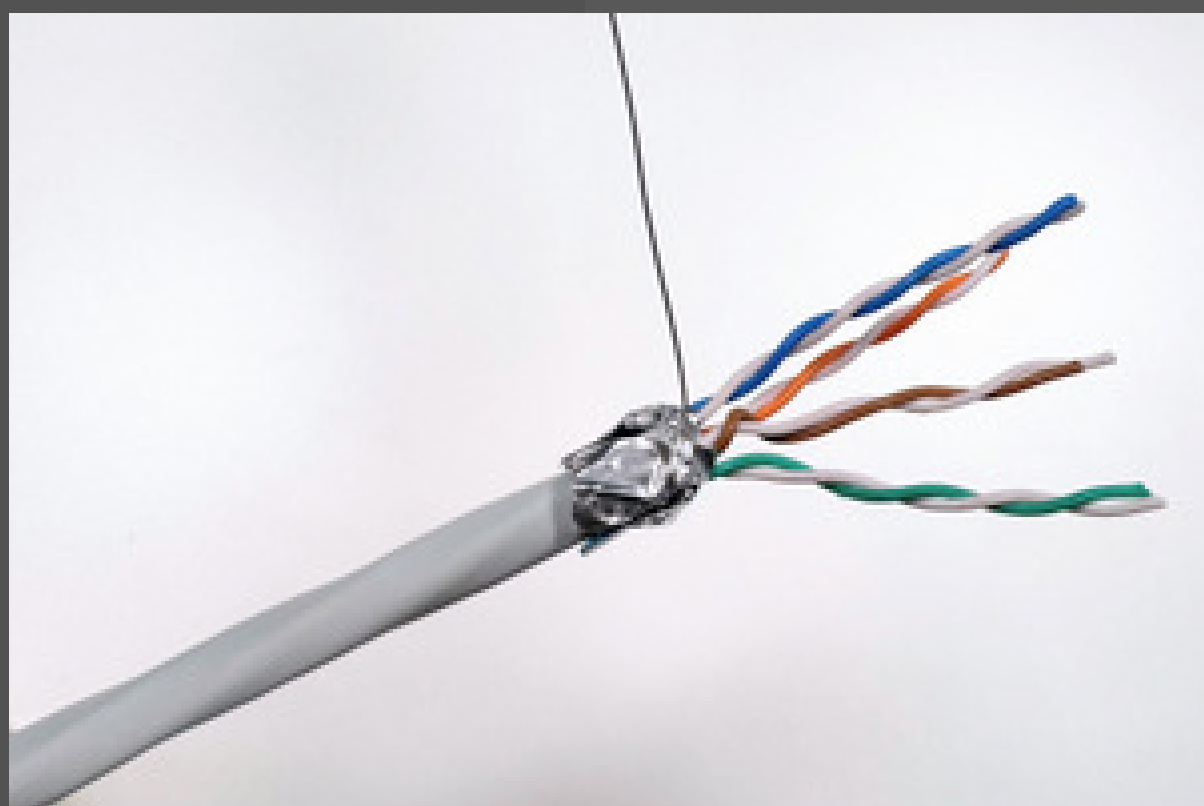
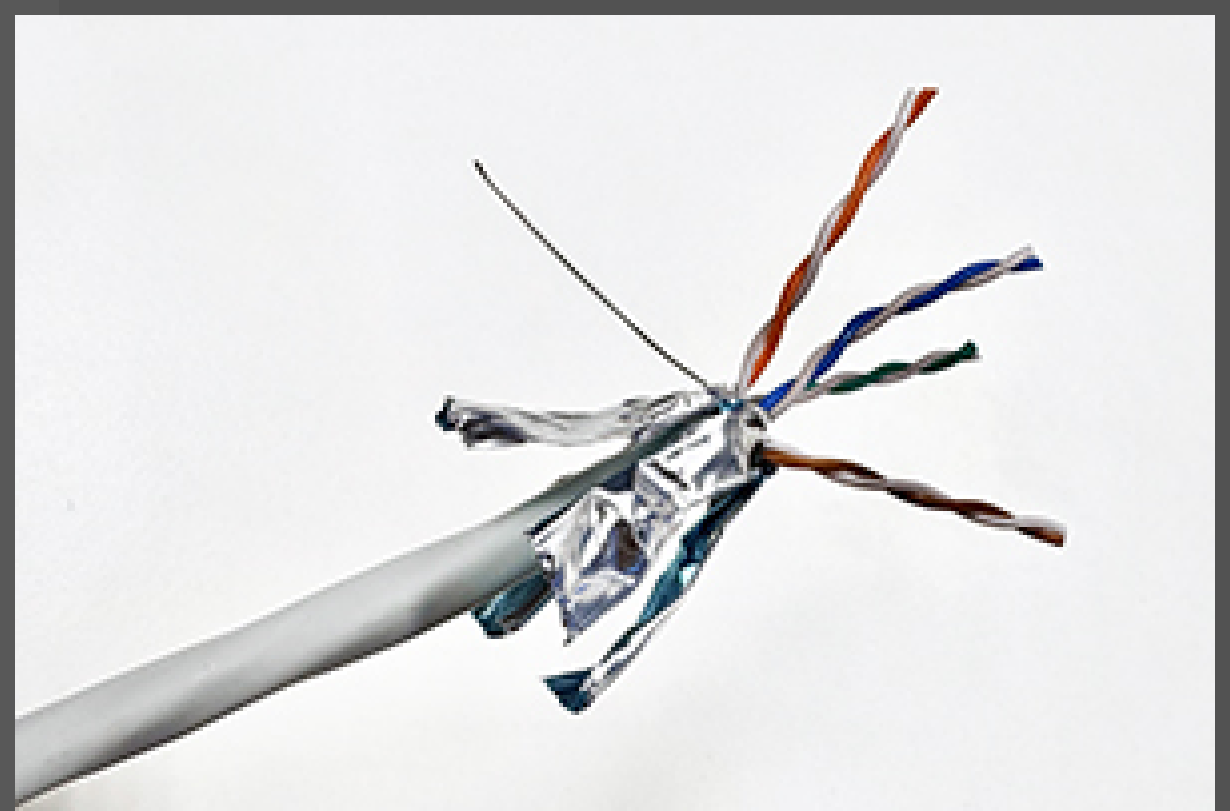


INSTALACJA SAMOZACISKOWYCH KEYSTONÓW SOLARIX



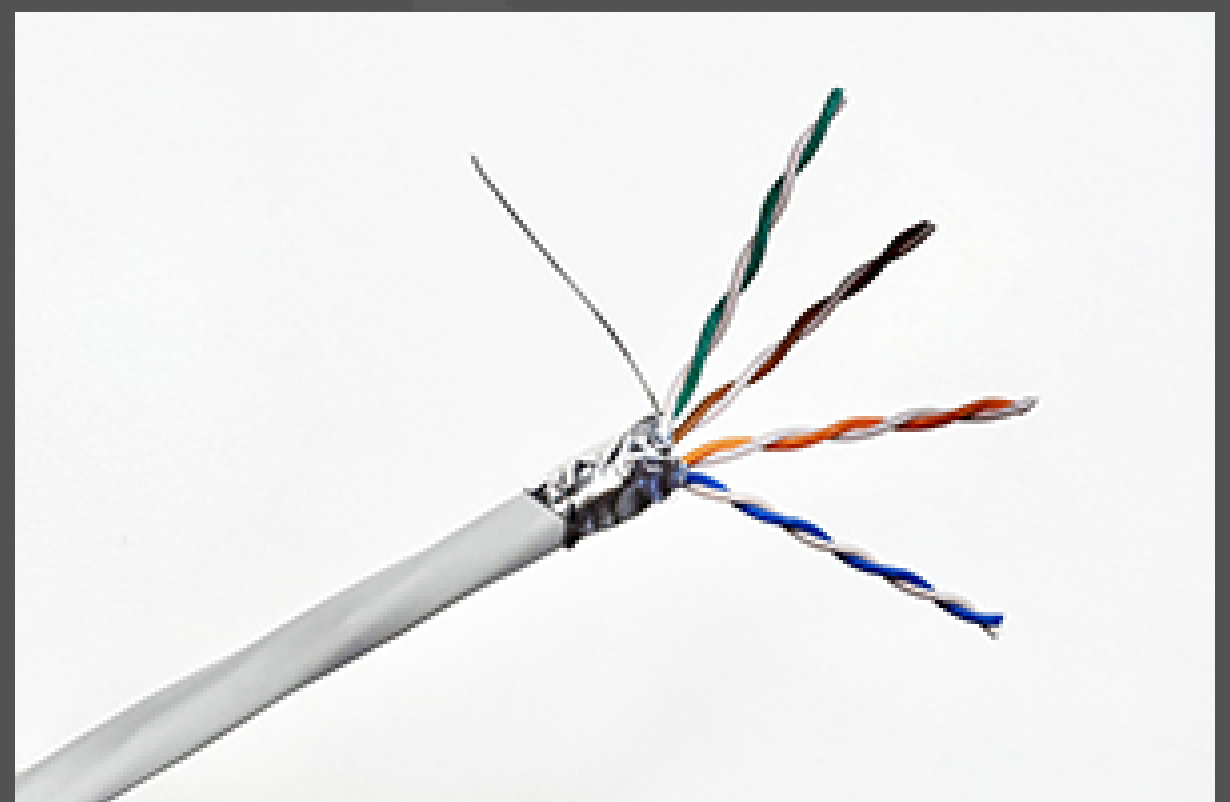
Zdjąć powłokę kabla co najmniej na **50 mm** długości. W przypadku ekranowanych kabli trochę więcej - np. przewód uziemiający musi być **wystarczająco długi** (patrz poniżej). Dlatego podczas montażu kabli należy **pamiętać** o obu końcach kabla.

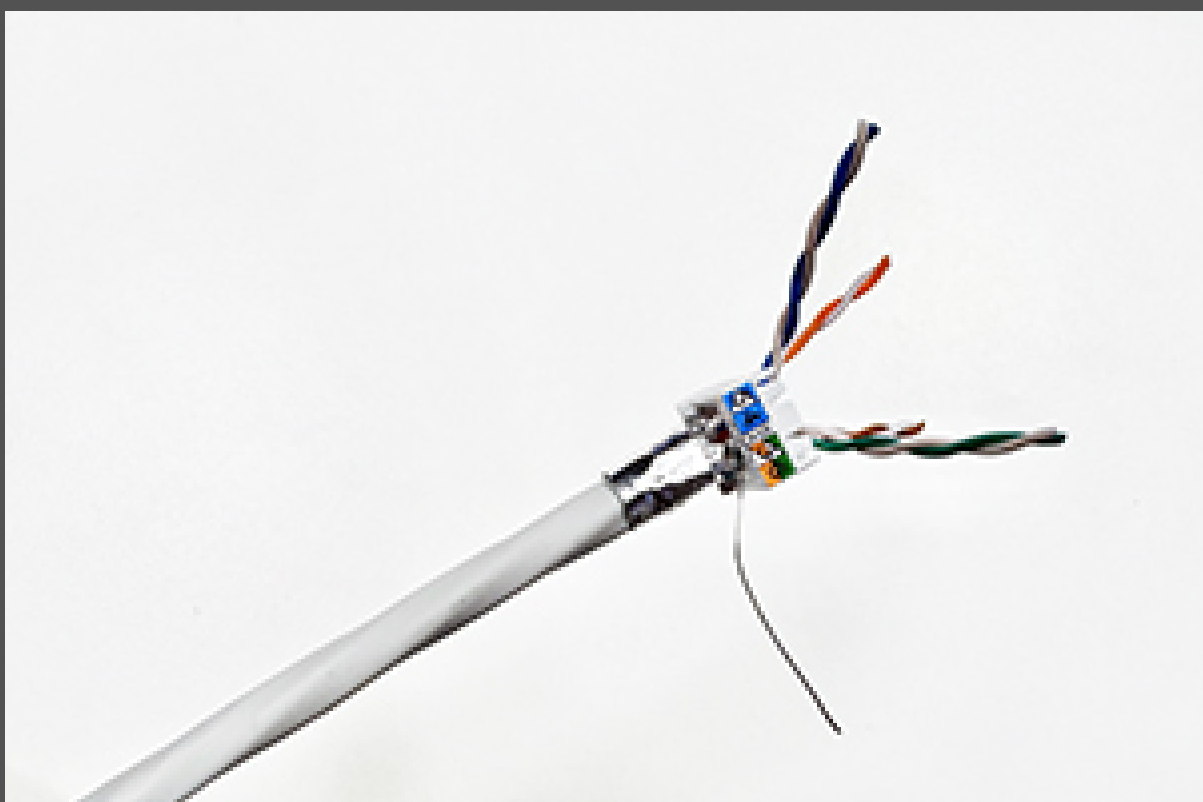
Po zdjęciu płaszczka kabla **odwin** pary folii (kable U/FTP i S/FTP) i obróć je w dół wzdłuż kabla, tak aby **srebrna** (przewodząca) część każdej folii była skierowana na **zewnątrz kabla**, jak pokazano na rysunku. Niebieska (nieprzewodząca) część folii będzie wtedy skierowana w dół w kierunku kabla. W przypadku kabli F/UTP należy to zrobić za pomocą **pojedynczej folii**. Przewód uziemiający (dla kabli U/FTP i F/UTP) lub oplot (dla kabli S/FTP) pozostaje na razie z boku.



Następnie **skróć** wszystkie folie (kable U/FTP i S/FTP) do długości około **10-15 mm**. Srebrne części wszystkich folii pozostają na **zewnątrz** kabla. W przypadku kabli F/UTP pominąć ten krok.

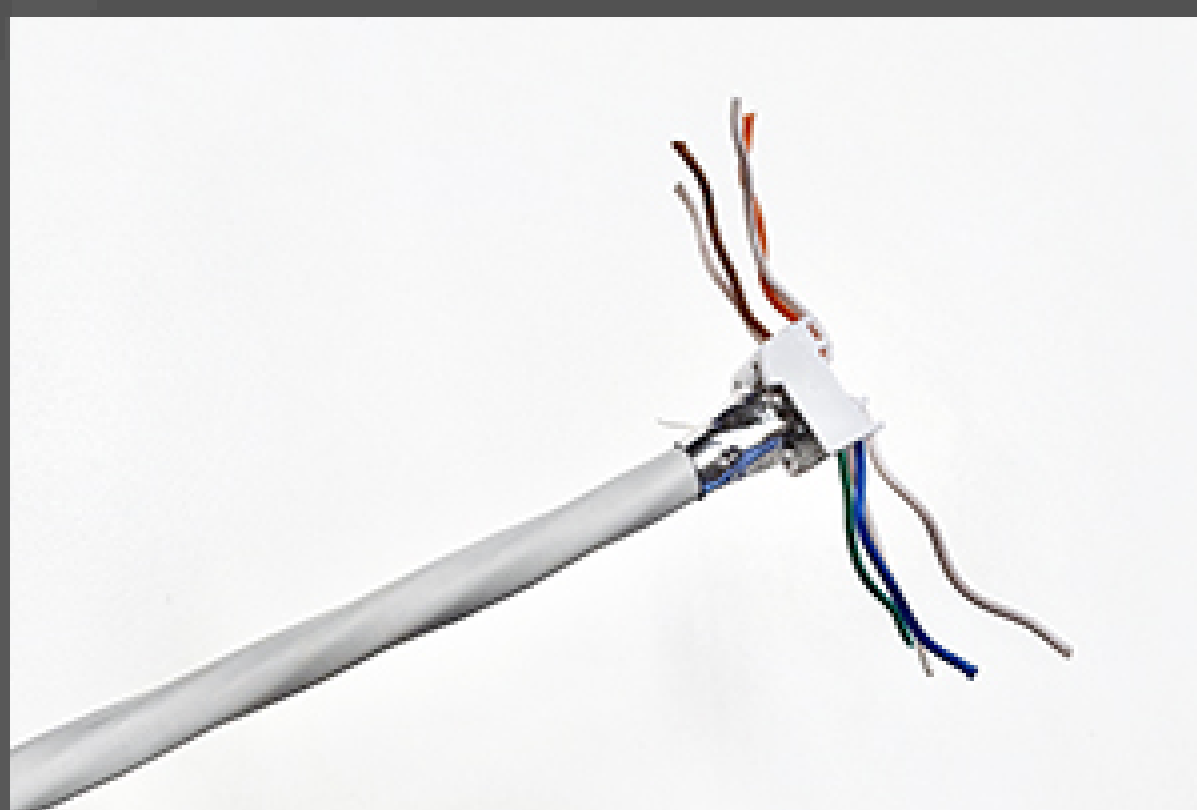
Teraz mocno **dociśnij** wszystkie cztery folie (kable U/FTP i S/FTP) do płaszczka kabla, tak aby razem pokrywały **całą średnicę kabla**. Ważne jest, aby srebrne części folii były nadal skierowane na zewnątrz kabla. W przypadku kabli F/UTP należy owinąć pojedynczą folię wokół **płaszczka kabla**, jak pokazano na rysunku (ponownie srebrną częścią na zewnątrz i niebieską częścią w dół w kierunku kabla).





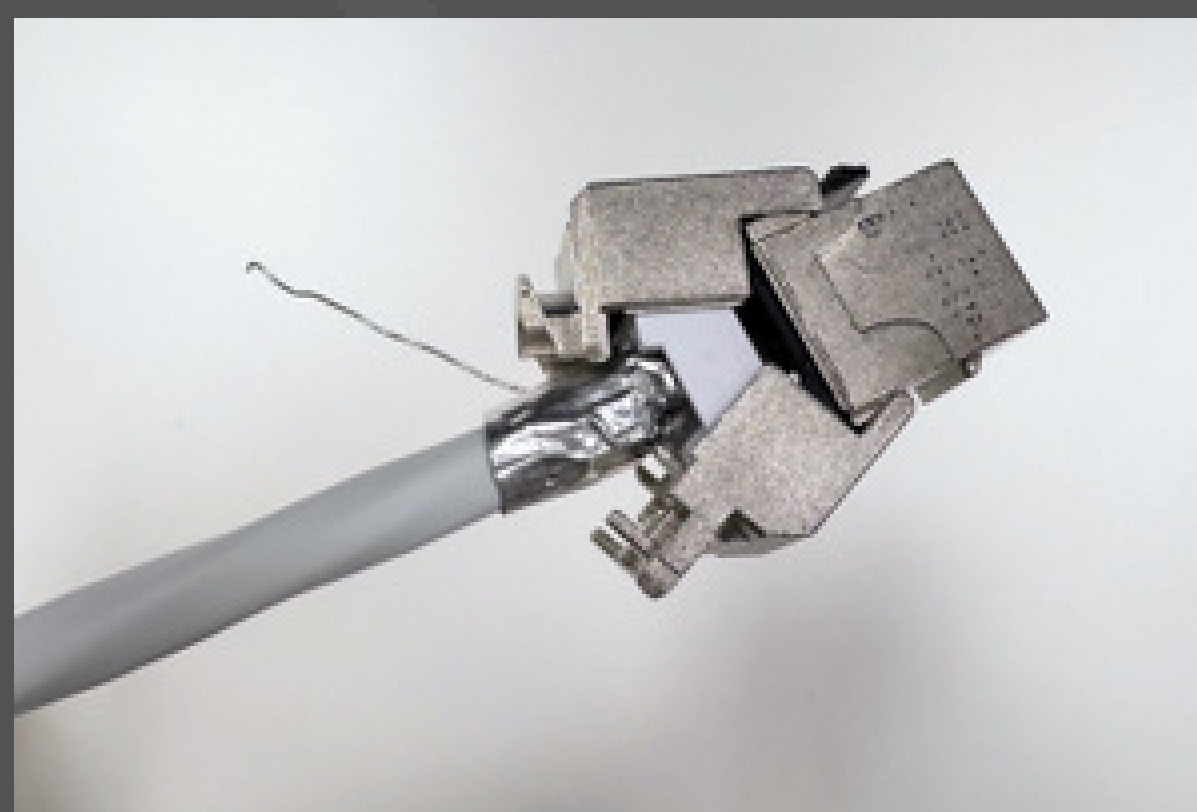
Natóż **białą nasadkę** prowadzącą na przewody. Należy zwrócić uwagę na dokładne rozmieszczenie par zgodnie z **oznaczeniem kolorystycznym** na nasadce. Dopasuj nasadkę tak **ciasno, jak to możliwe**, do płaszcza i ekranu kabla. Przewód uziemiający (lub oplot w przypadku kabli S/FTP) **pozostaje zagięty** do tyłu wzdłuż płaszcza kabla.

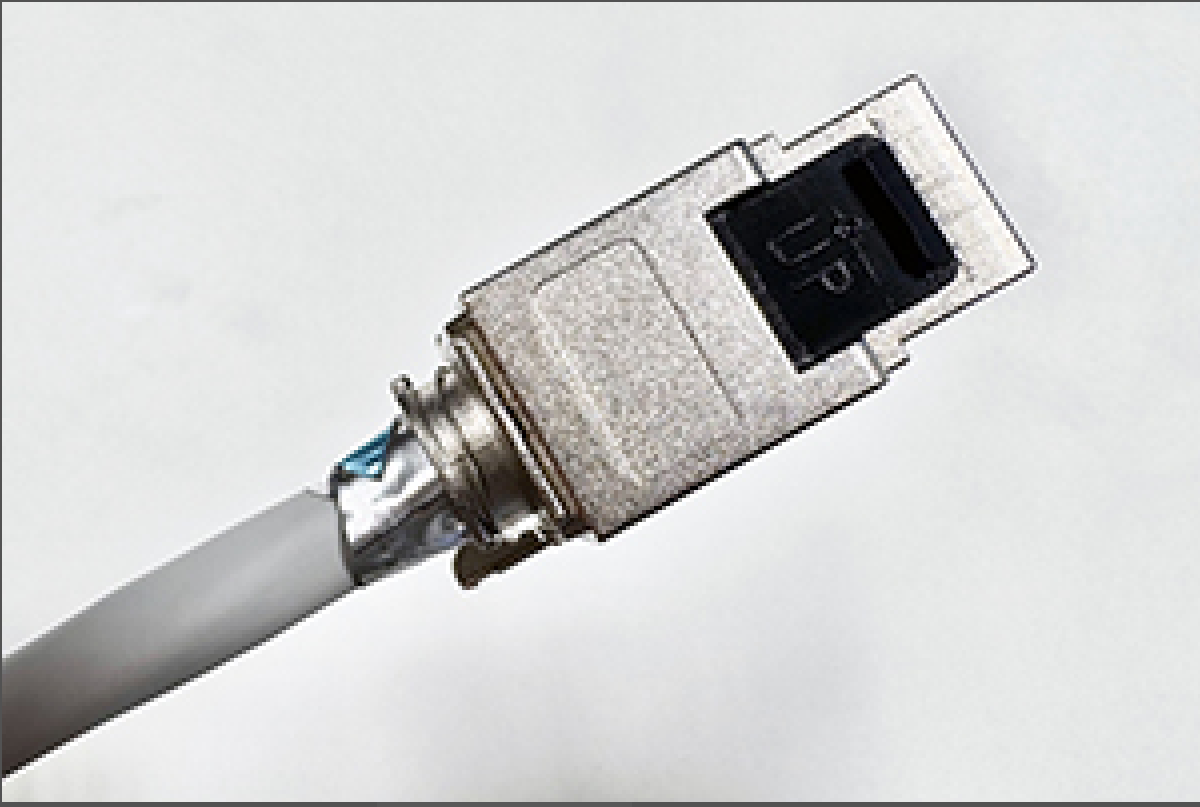
Następnie przełóż przewody do **rowków nasadki keystone**. Należy postępować zgodnie z prawidłowym **schematem okablowania** (tj. T568A lub T568B), który jest oznaczony kolorami na nasadce (UWAGA, oznaczenie kolorami na nasadce może różnić się od ilustracji dla różnych kategorii samogwintujących gniazd keystone, patrz dwie ostatnie strony tego dokumentu). Ponadto każdy przewód musi być zamocowany w **obu szczelinach prowadzących** nasadki.



Następnie należy jak najmocniej ścisnąć **nadmiar** przewodów. Przewody nie mogą wystawać poza nasadkę na więcej niż **0,5 mm** i muszą być mocno trzymane w **obu rowkach prowadzących** nasadki. Przewód uziemiający (lub oplot w przypadku kabli S/FTP) **pozostaje zagięty** do tyłu wzdłuż osłony.

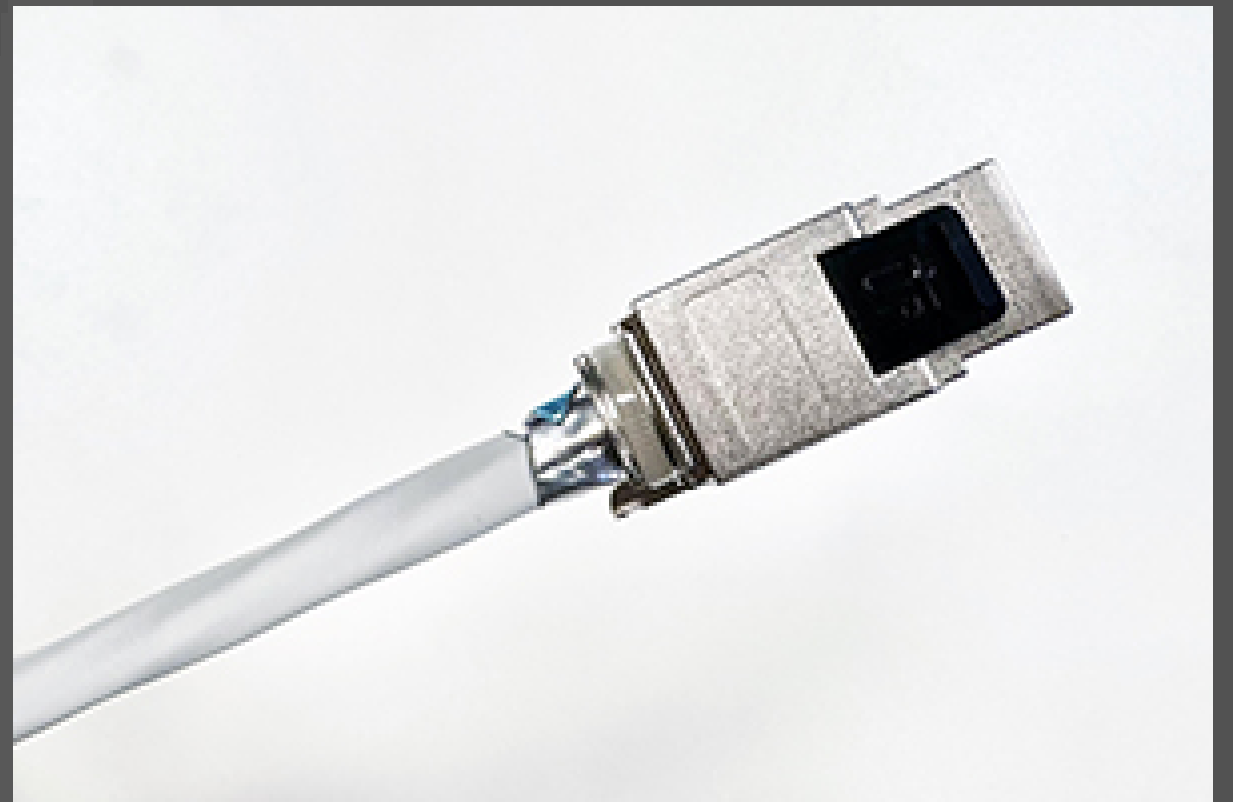
Teraz włóż nasadkę z przewodami **do korpusu keystone**. Nasadka musi być zamocowana zgodnie ze **strzałkami prowadzącymi** na stożku klucza i nasadce. Strzałki muszą być skierowane w tym samym kierunku. Przewlec przewód uziemiający (lub oplot w przypadku kabli S/FTP) przez **oczko w szyjce stacyjki**. Następnie mocno dociśnij szczęki stożka. Nasadka przewodu wsunie się w **ostrza nacinające**.





Owiń przewód uziemiający (lub oplot w przypadku kabli S/FTP) wokół przewodzącej **tylnej części** keystone. Przewód uziemiający (lub oplot) powinien **dotykać** korpusu keystone w jak największym stopniu i na całym obwodzie tylnej szyjki. Z tego powodu przewód uziemiający (lub oplot w przypadku kabli S/FTP) musi być **wystarczająco długi**.

Użyj **dołączonej taśmy mocującej**, aby zabezpieczyć keystone i przymocuj przewód uziemiający (lub oplot) na szyjce keystone do korpusu keystone. Taśmę należy mocno **dokręcić**, nie może się ona przesunąć i musi pewnie **mocować przewód uziemiający** (lub oplot) do szyjki keystone (patrz rysunek). Podobnie, taśma przymocuje osłonę kabla do keystone'a i połączenie folia/folia do jego metalowego korpusu. Jeśli wszystkie powyższe kroki zostały pomyślnie wykonane, instalacja samozaciskowych kestonów Solarix jest **zakończona**.



Umieszczając keystonea w patch panelu i gnieździe, należy **przestrzegać minimalnego promienia** gięcia określonego dla kabli danych (tj. 4x średnica kabla, patrz EN 50174-2, sekcja 4.4.1.2). Trasy kablów i ich poszczególne części muszą być do tego wcześniej **przygotowane** i odpowiednio **zwymiarowane**. Jest to szczególnie ważne w przypadku grubszych i mniej elastycznych kabli (np. CAT6A i wyższych).

MAPY POŁĄCZEŃ SAMOZACISKOWYCH KEYSTONÓW SOLARIX

Poniższe rysunki przedstawiają schematy połączeń dla każdej pary przewodów, które są wydrukowane na nakładkach keystone'ów samozaciskowych Solarix



SJKJ-5E-UTP-BK-SA i SJKJ-6-UTP-BK-SA



SJKJ-5E-STP-BK-SA



SJKJ-6-STP-BK-SA



SJKJ-10G-STP-BK-SA

PRZYKŁAD: SAMOZACISKOWY KEYSTONE S XKJ-5E-UTP-BK-SA

Okablowanie
zgodnie z T568A

Okablowanie
zgodnie z T568B



T568A

- Biało-niebieska (5)
- Niebieska (4)
- Biało-pomarańczowa (3)
- Pomarańczowa (6)
- Biało-brązowa (7)
- Brązowa (8)
- Zielona (2)
- Biało-zielona (1)

T568B

- Biało-niebieska (5)
- Niebieska (4)
- Biało-zielona (3)
- Zielona (6)
- Biało-brązowa (7)
- Brązowa (8)
- Pomarańczowa (2)
- Biało-pomarańczowa (1)



Jeśli po instalacji keystonea pozostaną jakiegokolwiek **opakowania**, należy je zutylizować w odpowiedni, przyjazny dla środowiska sposób w **segregowanych odpadach**.

POTRZEBUJESZ PORADY?

Jeśli **potrzebujesz pomocy** w instalacji produktów Solarix, **skontaktuj się z nami** pod adresem info@solarix.eu lub telefonicznie pod numerem +48 22 102 15 60.

Niniejszy dokument jest **instrukcją obsługi**.

Výrobce/Producer/Producent/Výrobca:

INTELEK LTD

Ericha Roučky 1291/4, Brno, 627 00, CZ

+420 840 505 555

www.solarix.info • info@solarix.info

